


Dell Latitude 3540

擁有者手冊

管制型號: P28F
管制類型: P28F004



註、警示與警告

 註: 「註」表示可以幫助您更有效地使用電腦的重要資訊。

 警示: 「警示」表示有可能會損壞硬體或導致資料遺失，並告訴您如何避免發生此類問題。

 警告: 「警告」表示有可能會導致財產損失、人身傷害甚至死亡。

© 2013 Dell Inc.

本文所使用的商標：Dell™、DELL 徽標、Dell Precision™、Precision ON™、ExpressCharge™、Latitude™、Latitude ON™、OptiPlex™、Vostro™及 Wi-Fi Catcher™ 為 Dell Inc. 的商標。Intel®、Pentium®、Xeon®、Core™、Atom™、Centrino® 及 Celeron® 為 Intel Corporation 在美國或其他國家的註冊商標或商標。AMD® 為 Advanced Micro Devices, Inc. 的註冊商標，AMD Opteron™、AMD Phenom™、AMD Sempron™、AMD Athlon™、ATI Radeon™ 及 ATI FirePro™ 為 Advanced Micro Devices, Inc. 的商標。Microsoft®、Windows®、MS-DOS®、Windows Vista®、Windows Vista 開始按鈕及 Office Outlook® 為 Microsoft Corporation 在美國及/或其他國家的商標或註冊商標。Blu-ray Disc™ 為 Blu-ray Disc Association (BDA) 所有的商標並授權予光碟及播放機使用。Bluetooth® 文字商標為 Bluetooth® SIG、Inc. 的註冊商標且 Dell Inc. 經授權使用。Wi-Fi® 為 Wireless Ethernet Compatibility Alliance、Inc. 的註冊商標。

2013 - 09

Rev. A00

目錄

1 拆裝電腦	5
拆裝電腦內部元件之前.....	5
關閉電腦.....	6
拆裝電腦內部元件之後.....	6
2 卸下和安裝元件	7
系統概觀.....	7
建議的工具.....	8
卸下 SD 卡.....	8
安裝 SD 卡.....	9
取出電池.....	9
安裝電池.....	9
卸下蓋板.....	9
安裝蓋板.....	10
卸下記憶體模組.....	10
安裝記憶體模組.....	10
卸下硬碟機.....	11
安裝硬碟機.....	12
卸下光碟機.....	12
安裝光碟機.....	13
卸下鍵盤.....	13
安裝鍵盤.....	14
卸下 WLAN 卡.....	15
安裝 WLAN 卡.....	15
卸下手掌墊.....	15
安裝手掌墊.....	17
卸下輸入/輸出 (I/O) 板.....	18
安裝輸入/輸出 (I/O) 板.....	18
卸下主機板.....	18
安裝主機板.....	20
卸下幣式電池.....	20
安裝幣式電池.....	21
卸下散熱器.....	21
安裝散熱器.....	22
卸下系統風扇.....	22
安裝系統風扇.....	23
卸下喇叭.....	23
安裝喇叭.....	24

卸下顯示器組件 (觸控式).....	25
安裝顯示器組件 (觸控式).....	26
卸下顯示器組件.....	26
安裝顯示器組件.....	27
卸下電源連接器.....	28
安裝電源連接器.....	29
卸下顯示器前蓋.....	29
安裝顯示器前蓋.....	30
卸下顯示器鉸接.....	30
安裝顯示器鉸接.....	31
卸下顯示板.....	31
安裝顯示板.....	33
卸下攝影機模組.....	33
安裝攝影機模組.....	34
3 系統設定.....	35
啟動順序.....	35
導覽鍵.....	35
系統設定選項.....	36
更新 BIOS	38
系統與設定密碼.....	39
指定系統密碼與設定密碼.....	39
刪除或變更現有的系統及/或設定密碼.....	40
4 故障排除.....	41
增強型預啟動系統評估 (ePSA) 診斷.....	41
裝置狀態指示燈.....	41
電池狀態指示燈.....	42
嗶聲代碼.....	42
LED 錯誤代碼.....	42
5 規格.....	45
6 與 Dell 公司聯絡.....	51


拆裝電腦

拆裝電腦內部元件之前


請遵守以下安全規範，以避免電腦受到可能的損壞，並確保您的人身安全。除非另有說明，否則本文件中的每項程序均假定已執行下列作業：


- 您已執行拆裝電腦中的步驟。
- 您已閱讀電腦隨附的安全資訊。
- 按相反的順序執行卸下程序可以裝回或安裝 (當元件為單獨購買時) 元件。


 **警告:** 拆裝電腦內部元件之前，請先閱讀電腦隨附的安全資訊。如需更多安全最佳實務資訊，請參閱 Regulatory Compliance (法規遵循) 首頁：www.dell.com/regulatory_compliance。

 **警告:** 許多維修僅可由獲得認可的維修技術人員來完成。您只能依照產品說明文件中的授權說明或在線上或電話服務和支援團隊的指導下，執行故障排除和簡單的維修。由未經 Dell 授權的維修造成的損壞不在保固範圍之內。請閱讀並遵循產品隨附的安全指示。

 **警告:** 為避免靜電損壞，請使用接地腕帶或經常碰觸未上漆的金屬表面 (例如電腦後面的連接器)，以導去身上的靜電。

 **警告:** 處理元件和插卡時要特別小心。請勿碰觸元件或插卡上的觸點。手持插卡時，請握住插卡的邊緣或其金屬固定托架。手持處理器之類的元件時，請握住其邊緣而不要握住其插腳。

 **警告:** 拔下纜線時，請握住連接器或拉片將其拔出，而不要拉扯纜線。某些纜線的連接器帶有鎖定彈片；若要拔下此類纜線，請向內按壓鎖定彈片，然後再拔下纜線。在拔出連接器時，連接器的兩側應同時退出，以避免弄彎連接器插腳。此外，連接纜線之前，請確定兩個連接器的朝向正確並且對齊。


 **註:** 您電腦的顏色和特定元件看起來可能與本文件中所示不同。

為避免損壞電腦，請在開始拆裝電腦內部元件之前，先執行下列步驟。

1. 確定工作表面平整乾淨，以防止刮傷電腦外殼。
2. 關閉電腦 (請參閱[關閉電腦](#))。
3. 如果電腦已連接至擴充裝置 (已塢接)，例如選配的媒體底座或超薄電池，請將它解除塢接。

 **警告:** 若要拔下網路纜線，請先將纜線從電腦上拔下，然後再將其從網路裝置上拔下。

4. 從電腦上拔下所有網路纜線。
5. 從電源插座上拔下電腦和所有連接裝置的電源線。
6. 闔上顯示器，然後將電腦正面朝下放置在平坦的工作表面上。

 **註:** 為避免損壞主機板，您必須在維修電腦之前取出主電池。

7. 取出主電池。
8. 翻轉電腦，使其正面朝上放置。
9. 打開顯示器。
10. 按電源按鈕，以導去主機板上的剩餘電量。

△ 警告: 為防止觸電, 在打開機箱蓋之前, 請務必從電源插座上拔下電腦電源線。

△ 警告: 在觸摸電腦內部的任何元件之前, 請觸摸未上漆的金屬表面 (例如電腦背面的金屬), 以確保接地並導去您身上的靜電。作業過程中, 應經常碰觸未上漆的金屬表面, 以導去可能損壞內部元件的靜電。

11. 從對應的插槽中取出所有已安裝的 ExpressCard 或智慧卡。

關閉電腦

△ 警告: 為避免遺失資料, 請在關閉電腦之前儲存並關閉所有開啟的檔案, 結束所有開啟的程式。

1. 關閉作業系統:

- 在 Windows 8 中:

* 使用觸控裝置:

a. 從螢幕右緣向內掃動, 以開啟快速鍵功能表, 然後選擇**設定**。

b. 選擇  然後選擇**關機**

* 使用滑鼠:

a. 將游標指向螢幕右上角, 然後按一下**設定**。

b. 按一下  然後選擇**關機**。

- 在 Windows 7 中:

1. 按一下**開始** .

2. 按一下**關機**。

或

1. 按一下**開始** .

2. 按一下**開始**功能表右下角的箭頭 (如下所示), 然後按一下**關機**。



2. 確定電腦及連接的所有裝置均已關閉。當您將作業系統關機時, 如果電腦和附接的裝置未自動關閉, 請將電源按鈕按住約 4 秒以關機。

拆裝電腦內部元件之後

在完成任何更換程序後, 請確定先連接所有外接式裝置、介面卡、纜線等之後, 再啟動電腦。

△ 警告: 為避免損壞電腦, 請僅使用專用於此特定 Dell 電腦的電池。請勿使用專用於其他 Dell 電腦的電池。

1. 連接外接式裝置, 例如連接埠複製裝置、超薄電池或媒體底座, 並裝回介面卡, 例如 ExpressCard。
2. 將電話或網路纜線連接至電腦。

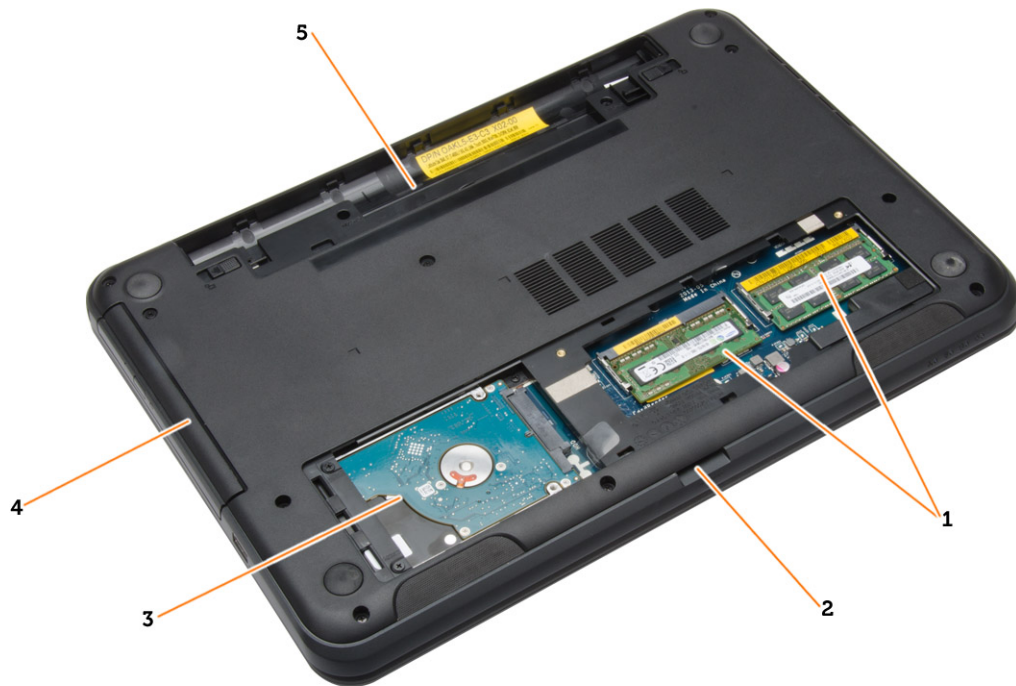
△ 警告: 若要連接網路纜線, 請先將網路纜線插入網路裝置, 然後再將其插入電腦。

3. 裝回電池。
4. 將電腦和所有連接裝置連接至電源插座。
5. 開啟您的電腦。

卸下和安裝元件

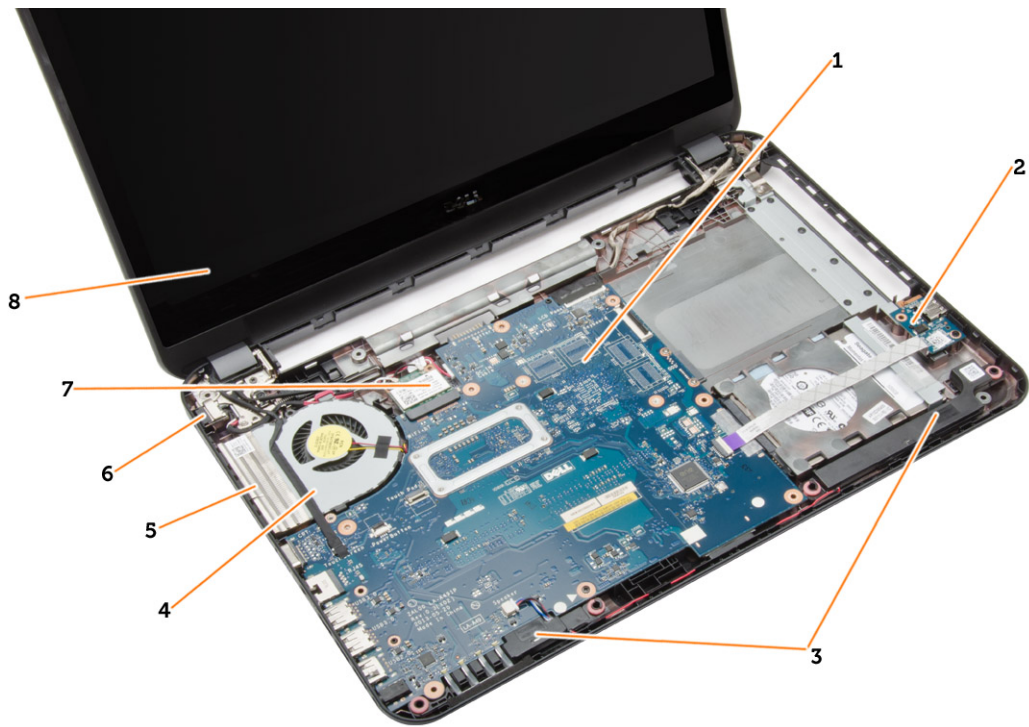
本節說明如何從電腦卸下或安裝元件的詳細資訊。

系統概觀



1. 記憶體模組
2. SD 卡插槽
3. 硬碟機

4. 光碟機
5. 電池凹槽



- | | |
|----------|-----------|
| 1. 主機板 | 6. 電源連接器 |
| 2. I/O 板 | 7. WLAN 卡 |
| 3. 喇叭 | 8. 顯示器 |
| 4. 系統風扇 | |
| 5. 散熱器 | |

建議的工具

本文件中的程序可能需要以下工具：

- 小型平頭螺絲起子
- 0 號十字槽螺絲起子
- 1 號十字槽螺絲起子
- 小型塑膠畫線器
- 快閃 BIOS 更新程式 CD

卸下 SD 卡

1. 按照 *拆裝電腦內部元件之前* 中的程序進行操作。
2. 壓下 SD 記憶卡，將它從電腦釋放。



安裝 SD 卡

1. 將記憶卡推入插槽，直到它卡至定位。
2. 按照 *拆裝電腦內部元件之後* 中的程序進行操作。

取出電池

1. 按照 *拆裝電腦內部元件之前* 中的程序進行操作。
2. 將釋放門鎖向外推動，以解除鎖定電池，然後從電腦卸下電池。

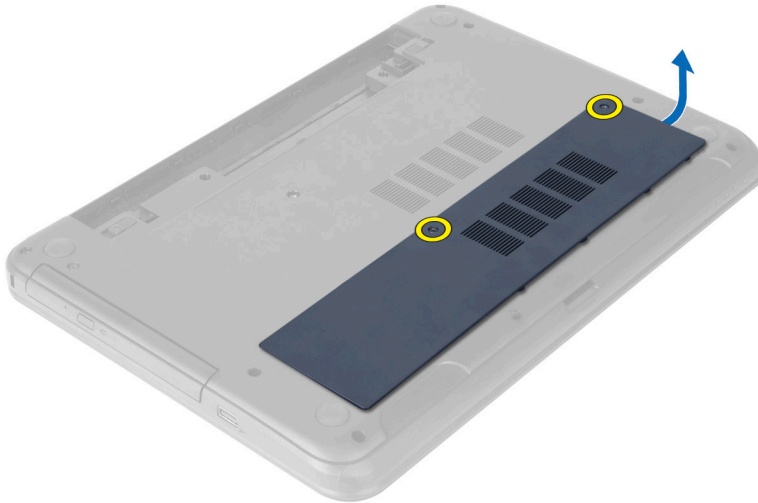


安裝電池

1. 將電池滑入其插槽，直至其卡入到位。
2. 按照 *拆裝電腦內部元件之後* 中的程序進行操作。

卸下蓋板

1. 按照 *拆裝電腦內部元件之前* 中的程序進行操作。
2. 取出電池。
3. 旋開用來固定蓋板的緊固螺絲，然後將它從電腦卸下。

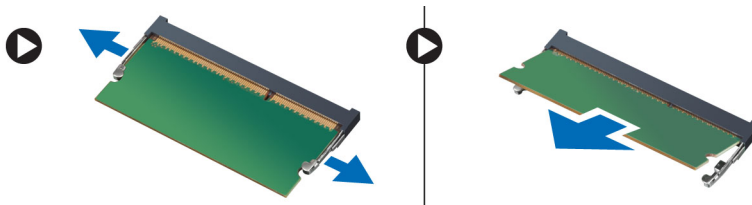


安裝蓋板

1. 將蓋板推入其插槽。
2. 鎖緊螺絲，將蓋板固定至電腦。
3. 安裝電池。
4. 按照 *拆裝電腦內部元件之後* 中的程序進行操作。

卸下記憶體模組

1. 按照 *拆裝電腦內部元件之前* 中的程序進行操作。
2. 卸下：
 - a) 電池
 - b) SD 卡
 - c) 蓋板
3. 從記憶體模組撬開固定夾，直到它彈出為止。將記憶體模組從主機板上的插槽抬起取出。

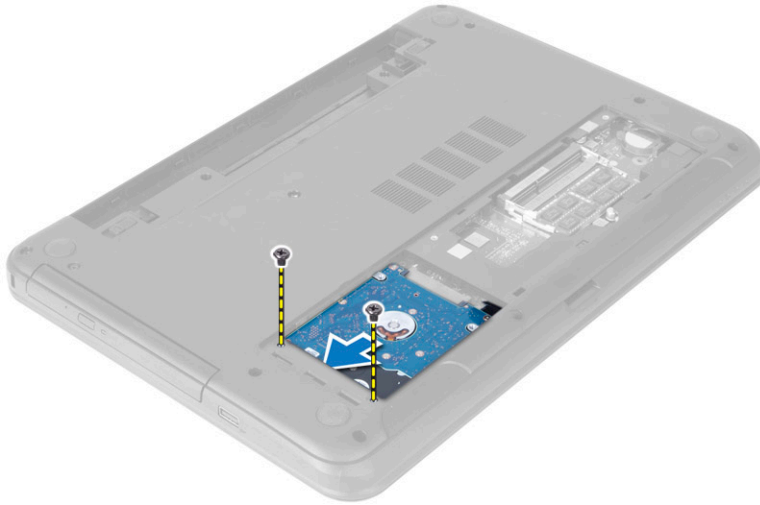


安裝記憶體模組

1. 將記憶體模組插入記憶體插槽，然後將它壓下至定位。
2. 安裝：
 - a) 蓋板
 - b) SD 卡
 - c) 電池
3. 按照 *拆裝電腦內部元件之後* 中的程序進行操作。

卸下硬碟機

1. 按照 *拆裝電腦內部元件之前* 中的程序進行操作。
2. 卸下：
 - a) 電池
 - b) SD 卡
 - c) 蓋板
3. 卸下將硬碟機固定至電腦的螺絲。



4. 推動硬碟機，將它從其連接器鬆開。將彈片抬起，將硬碟機從電腦卸下。



5. 卸下固定硬碟機托架的螺絲。抬起門鎖，將硬碟機托架從硬碟機卸下。

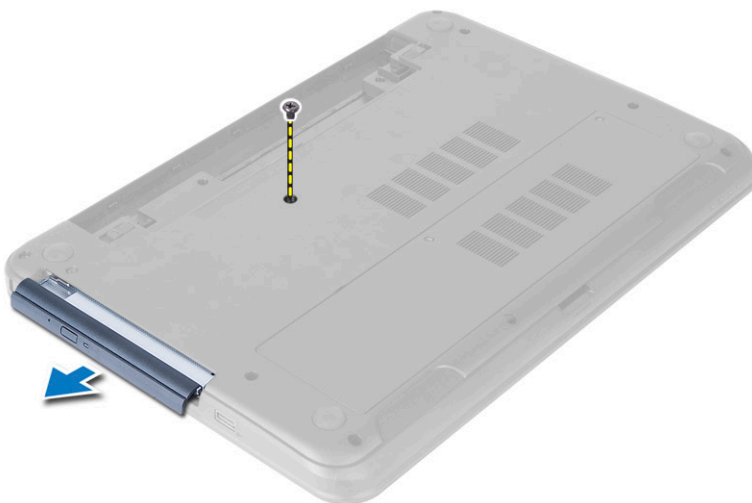


安裝硬碟機

1. 將硬碟機置於硬碟機托架並固定門鎖。
2. 鎖緊將硬碟機托架固定至硬碟機的螺絲。
3. 將硬碟機推入電腦中的插槽。
4. 旋緊用來將硬碟機固定至電腦的螺絲。
5. 安裝：
 - a) 蓋板
 - b) SD 卡
 - c) 電池
6. 按照 *拆裝電腦內部元件之後* 中的程序進行操作。

卸下光碟機

1. 按照 *拆裝電腦內部元件之前* 中的程序進行操作。
2. 取出電池。
3. 卸下固定光碟機的螺絲，然後將光碟機從磁碟機凹槽推出。



4. 卸下將光碟機托架固定至光碟機的螺絲。將光碟機從光碟機托架卸下。



安裝光碟機

1. 將光碟機托架置於光碟機中。
2. 鎖緊將光碟機托架固定在光碟機上的螺絲。
3. 將光碟機推入電腦中的磁碟機凹槽。
4. 旋緊用來將光碟機固定至電腦的螺絲。
5. 安裝電池。
6. 按照 *拆裝電腦內部元件之後* 中的程序進行操作。

卸下鍵盤

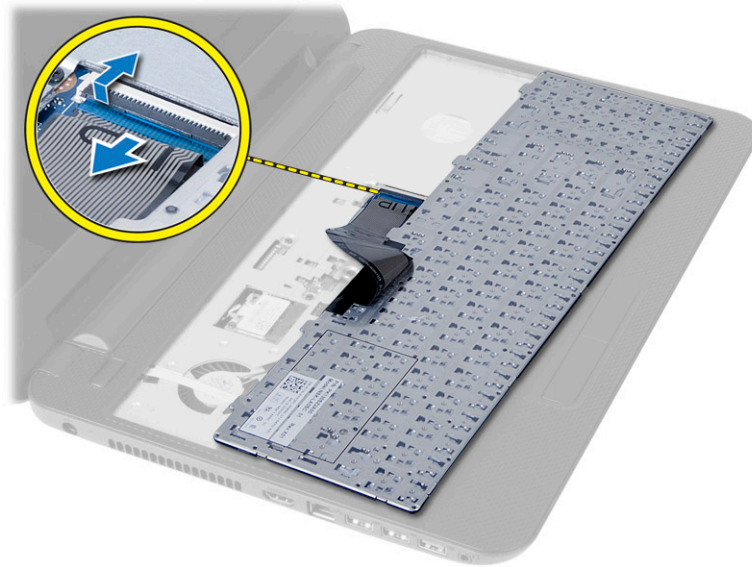
1. 按照 *拆裝電腦內部元件之前* 中的程序進行操作。
2. 取出電池。
3. 壓下手掌墊組件上的彈片，以鬆開鍵盤。



4. 將鍵盤朝顯示器組件推動，然後將鍵盤翻至手掌墊之上。



5. 從主機板上的連接器拔下鍵盤纜線，然後將鍵盤從手掌墊抬起卸下。

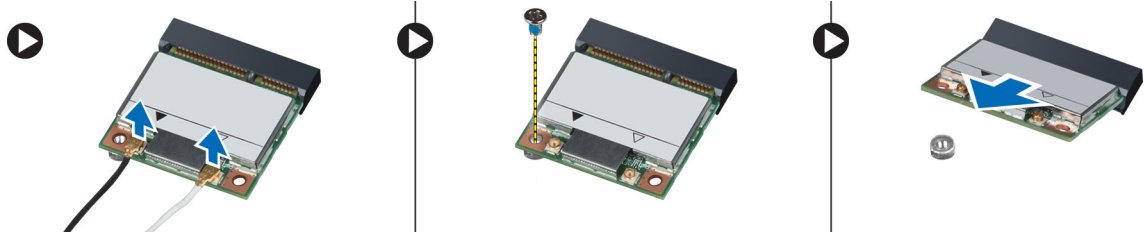


安裝鍵盤

1. 將鍵盤纜線連接至主機板上的連接器。
2. 將鍵盤推入電腦，然後將它卡至定位。
3. 安裝電池。
4. 按照 *拆裝電腦內部元件之後* 中的程序進行操作。

卸下 WLAN 卡

1. 按照 *拆裝電腦內部元件之前* 中的程序進行操作。
2. 卸下：
 - a) 電池
 - b) 鍵盤
3. 中斷連接天線纜線，卸下將 WLAN 卡固定至主機板的螺絲，然後將 WLAN 卡從電腦卸下。

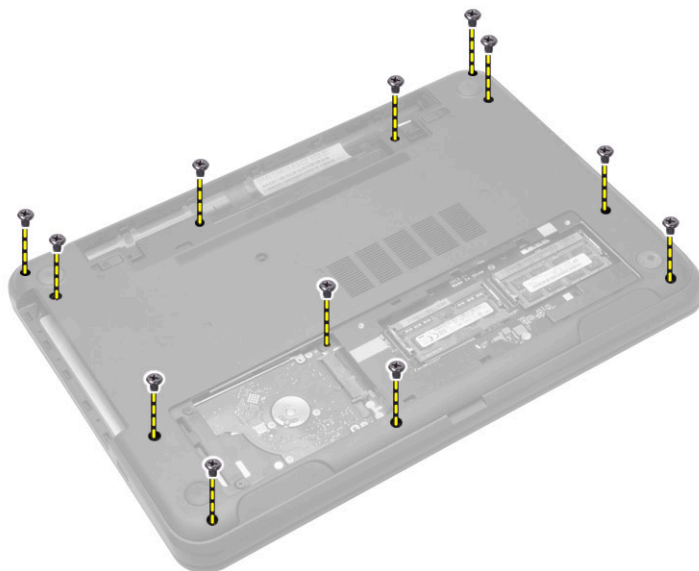


安裝 WLAN 卡

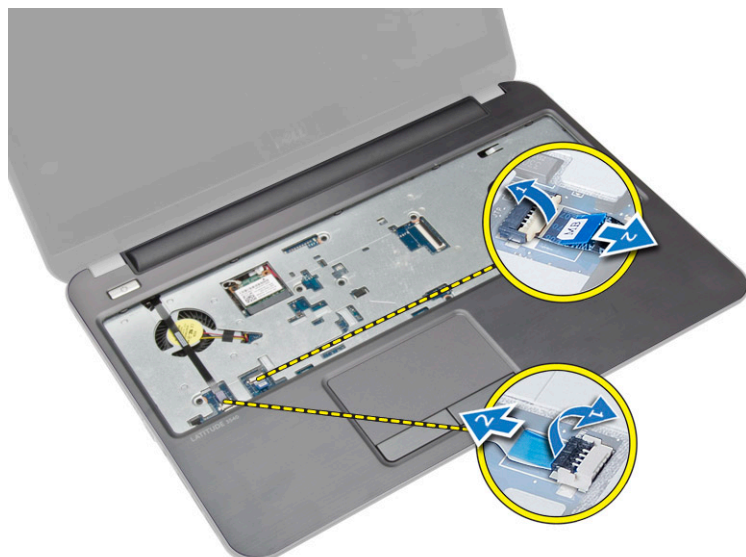
1. 將 WLAN 卡以 45 度角插入其插槽中。
2. 將天線纜線分別連接至 WLAN 卡上標示的連接器。
3. 鎖緊螺絲，將 WLAN 卡固定在電腦上。
4. 安裝：
 - a) 鍵盤
 - b) 電池
5. 按照 *拆裝電腦內部元件之後* 中的程序進行操作。

卸下手掌墊

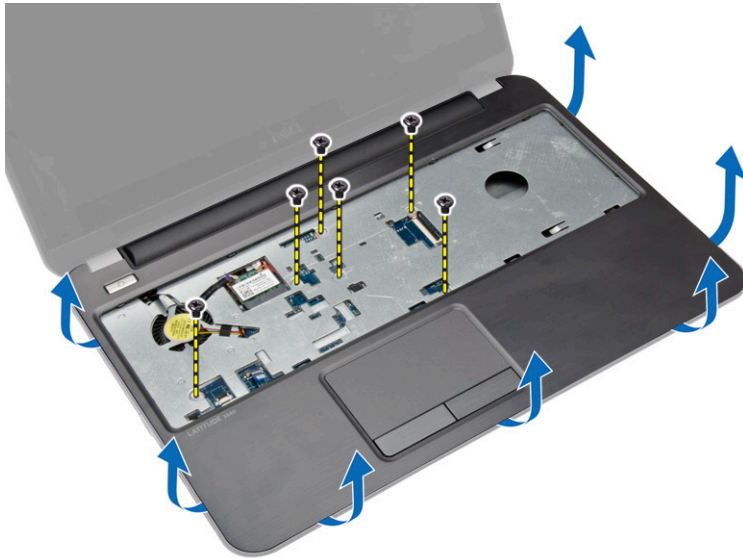
1. 按照 *拆裝電腦內部元件之前* 中的程序進行操作。
2. 卸下：
 - a) 電池
 - b) SD 卡
 - c) 蓋板
 - d) 硬碟機
 - e) 光碟機
 - f) 鍵盤
3. 卸下將手掌墊固定在電腦上的螺絲。



4. 翻轉電腦然後從主機板拔下觸控墊纜線及電源按鈕纜線。



5. 卸下將手掌墊固定至主機板的螺絲。從電腦插槽提起並鬆開手掌墊上的彈片，然後將手掌墊從電腦抬起。



6. 以 45 度角抬起手掌墊並將它從電腦卸下。



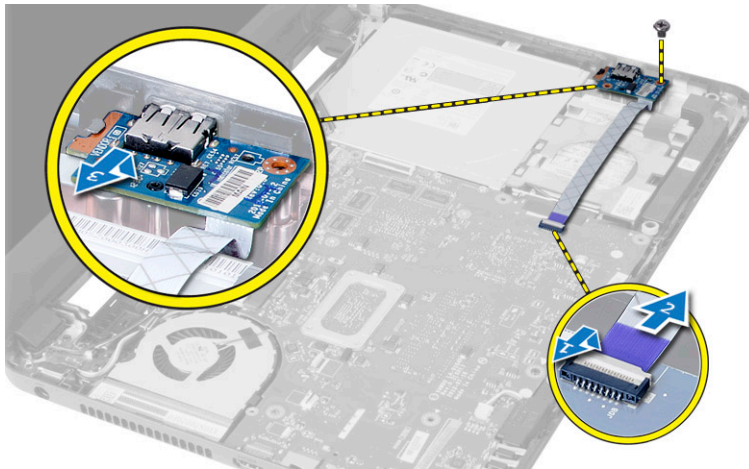
安裝手掌墊

1. 對齊手掌墊並將其壓在電腦上，使手掌墊各邊都卡至定位。
2. 將觸控墊纜線和電源按鈕纜線連接至主機板。
3. 鎖緊用來將手掌墊固定至主機板的螺絲。
4. 翻轉電腦，然後卸下將手掌墊固定至電腦的螺絲。
5. 安裝：
 - a) 鍵盤
 - b) 光碟機
 - c) 硬碟機
 - d) 蓋板

- e) SD 卡
 - f) 電池
6. 按照 *拆裝電腦內部元件之後* 中的程序進行操作。

卸下輸入/輸出 (I/O) 板

1. 按照 *拆裝電腦內部元件之前* 中的程序進行操作。
2. 卸下：
 - a) 電池
 - b) 蓋板
 - c) 鍵盤
 - d) 手掌墊
3. 從主機板中斷連接 I/O 纜線，然後卸下將 I/O 板固定至電腦的螺絲。從電腦卸下 I/O 板。



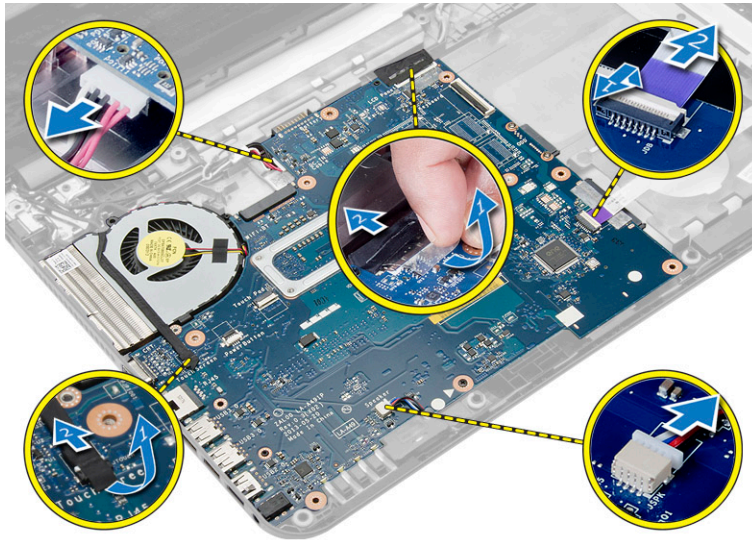
安裝輸入/輸出 (I/O) 板

1. 將 I/O 板置入凹槽內。
2. 鎖緊螺絲，將 I/O 板固定在電腦上。
3. 將 I/O 纜線連接至主機板。
4. 安裝：
 - a) 手掌墊
 - b) 鍵盤
 - c) 蓋板
 - d) 電池
5. 按照 *拆裝電腦內部元件之後* 中的程序進行操作。

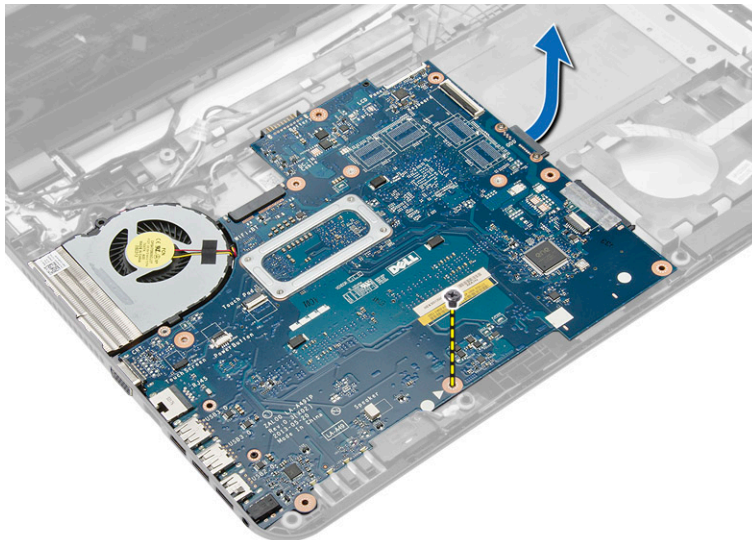
卸下主機板

1. 按照 *拆裝電腦內部元件之前* 中的程序進行操作。
2. 卸下：
 - a) SD 卡
 - b) 電池
 - c) 蓋板

- d) 記憶體模組
 - e) 硬碟機
 - f) 光碟機
 - g) 鍵盤
 - h) 手掌墊
 - i) WLAN 卡
3. 拔下以下纜線：
- a) 顯示器纜線
 - b) 電源連接器連接埠纜線
 - c) 喇叭纜線
 - d) I/O 板纜線
 - e) 觸控纜線 (僅針對觸控式電腦)



4. 卸下將主機板固定至電腦的螺絲，然後將主機板從電腦抬起取出。

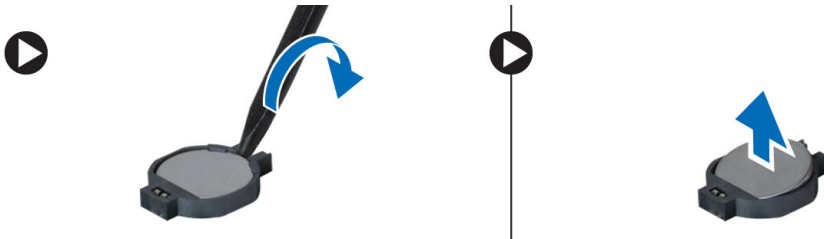


安裝主機板

1. 將主機板對齊置於電腦。
2. 鎖緊螺絲，將主機板固定在電腦上。
3. 將以下纜線連接至其在系統主機板上的連接器上：
 - a) 觸控纜線 (僅針對觸控式電腦)
 - b) I/O 板纜線
 - c) 喇叭纜線
 - d) 電源連接器纜線
 - e) 顯示器纜線
4. 安裝：
 - a) WLAN 卡
 - b) 手掌墊
 - c) 鍵盤
 - d) 光碟機
 - e) 硬碟機
 - f) 記憶體模組
 - g) 蓋板
 - h) 電池
 - i) SD 卡
5. 按照 *拆裝電腦內部元件之後* 中的程序進行操作。

卸下幣式電池

1. 按照 *拆裝電腦內部元件之前* 中的程序進行操作。
2. 卸下：
 - a) 電池
 - b) 蓋板
 - c) 記憶體模組
 - d) 硬碟機
 - e) 光碟機
 - f) 鍵盤
 - g) 手掌墊
 - h) WLAN 卡
 - i) 主機板
3. 將主機板翻面，將它置於平坦表面。
4. 將幣式電池從主機板撬起。

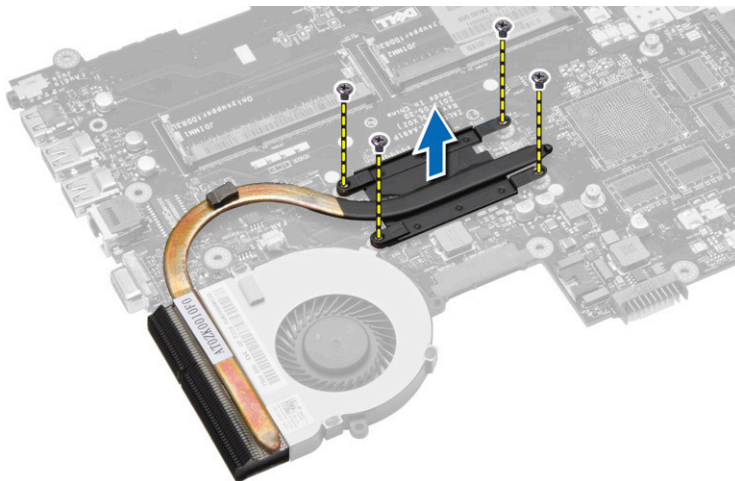


安裝幣式電池

1. 將幣式電池裝入其插槽內。
2. 安裝：
 - a) 主機板
 - b) WLAN 卡
 - c) 手掌墊
 - d) 鍵盤
 - e) 光碟機
 - f) 硬碟機
 - g) 記憶體模組
 - h) 蓋板
 - i) 電池
3. 按照 *拆裝電腦內部元件之後* 中的程序進行操作。

卸下散熱器

1. 按照 *拆裝電腦內部元件之前* 中的程序進行操作。
2. 卸下：
 - a) SD 卡
 - b) 電池
 - c) 蓋板
 - d) 記憶體模組
 - e) 硬碟機
 - f) 光碟機
 - g) 鍵盤
 - h) 手掌墊
 - i) WLAN 卡
 - j) 主機板
3. 將主機板翻面，將它置於平坦表面。
4. 卸下將散熱器固定至主機板的螺絲。將散熱器從主機板抬起卸下。

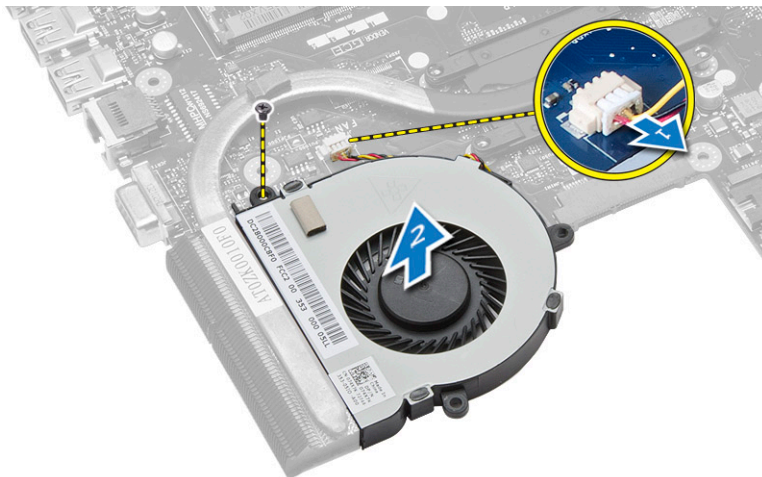


安裝散熱器

1. 將散熱器對齊置於主機板上。
2. 旋緊用來將散熱器固定至主機板的螺絲。
3. 安裝：
 - a) 主機板
 - b) 手掌墊
 - c) 鍵盤
 - d) 光碟機
 - e) 硬碟機
 - f) 記憶體模組
 - g) WLAN 卡
 - h) 蓋板
 - i) SD 卡
 - j) 電池
4. 按照 *拆裝電腦內部元件之後* 中的程序進行操作。

卸下系統風扇

1. 按照 *拆裝電腦內部元件之前* 中的程序進行操作。
2. 卸下：
 - a) 電池
 - b) 蓋板
 - c) 記憶體模組
 - d) 硬碟機
 - e) 光碟機
 - f) 鍵盤
 - g) 手掌墊
 - h) WLAN 卡
 - i) 主機板
3. 執行以下步驟，如圖所示：
 - a) 拔下主機板上的系統風扇纜線。
 - b) 卸下將系統風扇固定至主機板的螺絲。
 - c) 從主機板抬起系統風扇。

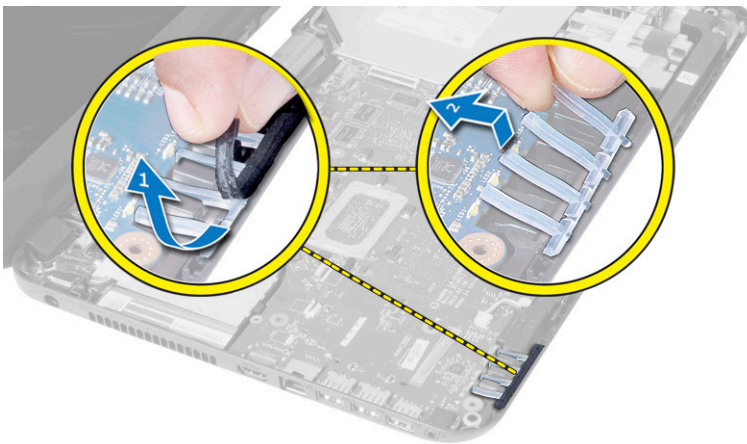


安裝系統風扇

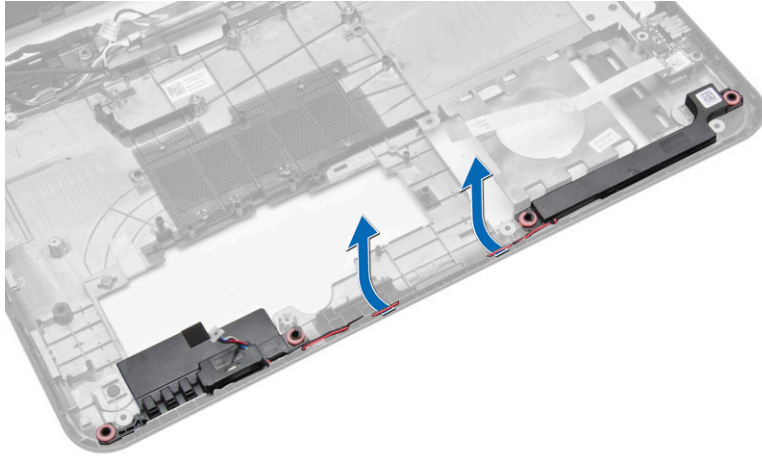
1. 將系統風扇對齊至主機板上的定位。
2. 鎖緊螺絲，將系統風扇固定至主機板。
3. 將系統風扇纜線連接至主機板。
4. 安裝：
 - a) 主機板
 - b) WLAN 卡
 - c) 手掌墊
 - d) 鍵盤
 - e) 光碟機
 - f) 硬碟機
 - g) 記憶體模組
 - h) 蓋板
 - i) 電池
5. 按照 *拆裝電腦內部元件之後* 中的程序進行操作。

卸下喇叭

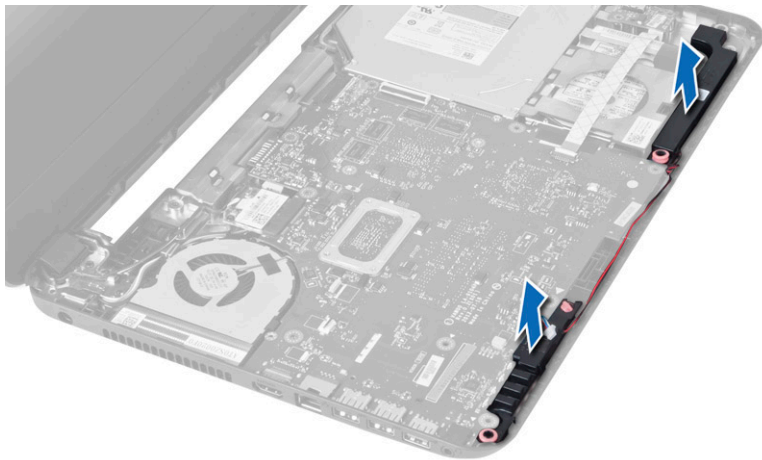
1. 按照 *拆裝電腦內部元件之前* 中的程序進行操作。
2. 卸下：
 - a) 電池
 - b) SD 卡
 - c) 蓋板
 - d) 記憶體模組
 - e) 硬碟機
 - f) 光碟機
 - g) 鍵盤
 - h) 手掌墊
 - i) WLAN 卡
 - j) 主機板
3. 撕下將 LED 矽質套管固定至電腦的膠帶。將 LED 矽質套管從電腦抬起取出。



4. 將喇叭纜線從其固定導軌鬆開。



5. 將喇叭組件從電腦抬起。



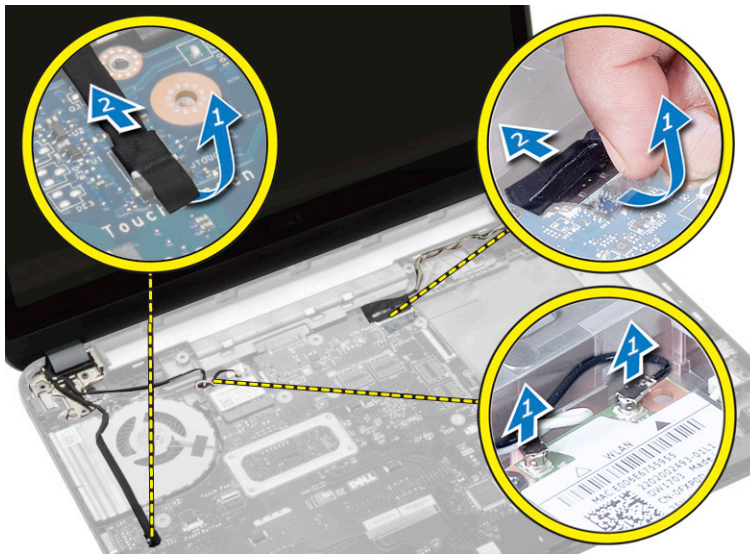
安裝喇叭

1. 將喇叭組件置於其插槽中，然後將纜線裝入固定導軌。
2. 將 LED 矽質套管置於電腦。
3. 貼上將 LED 矽質套管固定至電腦的膠帶。
4. 安裝：
 - a) 主機板
 - b) WLAN 卡
 - c) 手掌墊
 - d) 鍵盤
 - e) 光碟機
 - f) 硬碟機
 - g) 記憶體模組
 - h) 蓋板
 - i) SD 卡
 - j) 電池
5. 按照 *拆裝電腦內部元件之後* 中的程序進行操作。

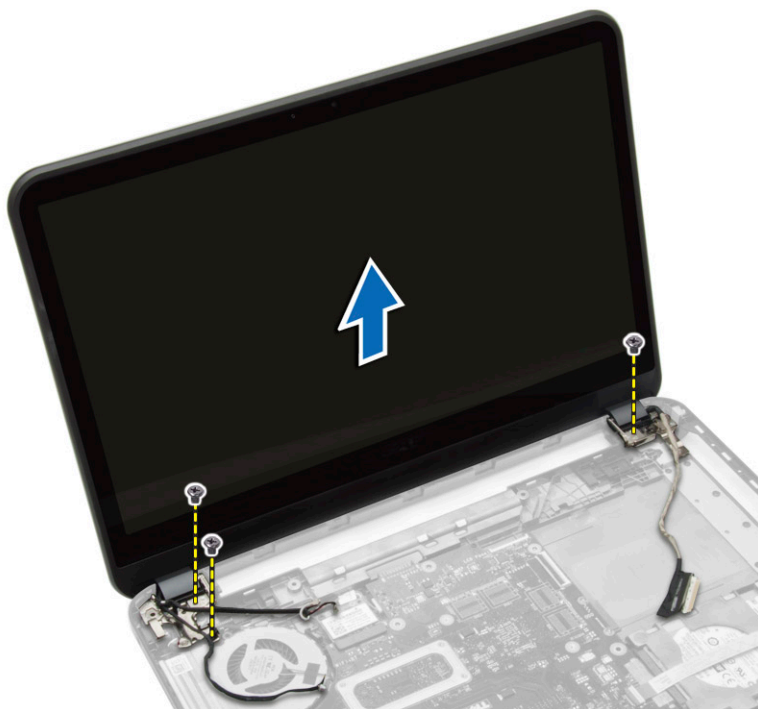
卸下顯示器組件 (觸控式)

⚠ 警告: 針對觸控式系統，顯示器組件為單一元件，無法進一步拆解。

1. 按照 *拆裝電腦內部元件之前* 中的程序進行操作。
2. 卸下：
 - a) 電池
 - b) 蓋板
 - c) 記憶體模組
 - d) 硬碟機
 - e) 光碟機
 - f) 鍵盤
 - g) 手掌墊
3. 中斷接觸控纜線和顯示器纜線。從 WLAN 卡中斷連接天線纜線



4. 卸下將顯示器組件固定在電腦上的螺絲。從電腦中抬起顯示器組件。



安裝顯示器組件 (觸控式)

⚠ 警告: 針對觸控式系統，顯示器組件為單一元件，無法進一步拆解。

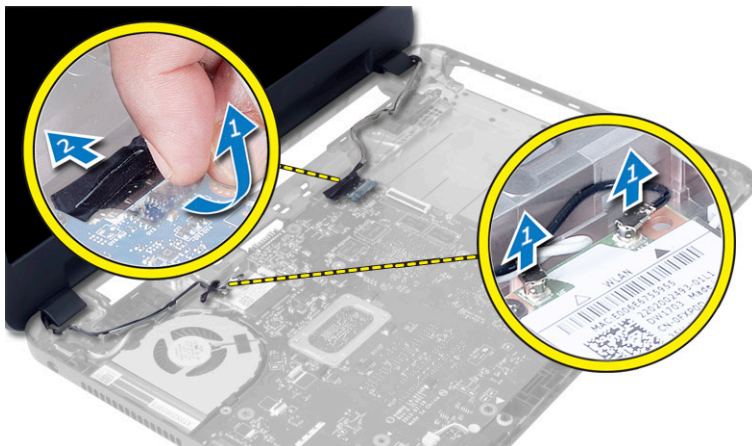
1. 將顯示器組件置於電腦上，然後鎖緊螺絲，以將其固定在電腦上。
2. 將觸控纜線和顯示器纜線連接至主機板。
3. 將天線纜線連接至 WLAN 卡。
4. 翻轉電腦，然後卸下將顯示器組件固定至電腦的螺絲。
5. 安裝：
 - a) 手掌墊
 - b) 鍵盤
 - c) 光碟機
 - d) 硬碟機
 - e) 記憶體模組
 - f) 蓋板
 - g) 電池
6. 按照 *拆裝電腦內部元件之後* 中的程序進行操作。

卸下顯示器組件

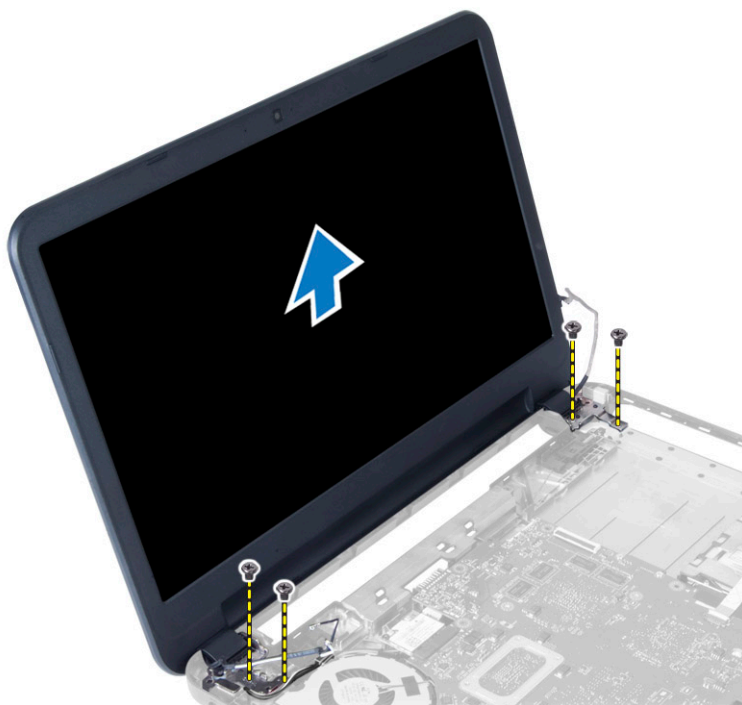
1. 按照 *拆裝電腦內部元件之前* 中的程序進行操作。
2. 卸下：
 - a) 電池
 - b) 蓋板
 - c) 記憶體模組

- d) 硬碟機
- e) 光碟機
- f) 鍵盤
- g) 手掌墊

3. 撕下將顯示器和攝影機纜線固定在主機板的膠帶。從主機板上的連接器中斷連接纜線。從 WLAN 卡中斷連接天線纜線。



4. 卸下將顯示器組件固定在電腦上的螺絲，然後將顯示器組件從電腦抬起取出。



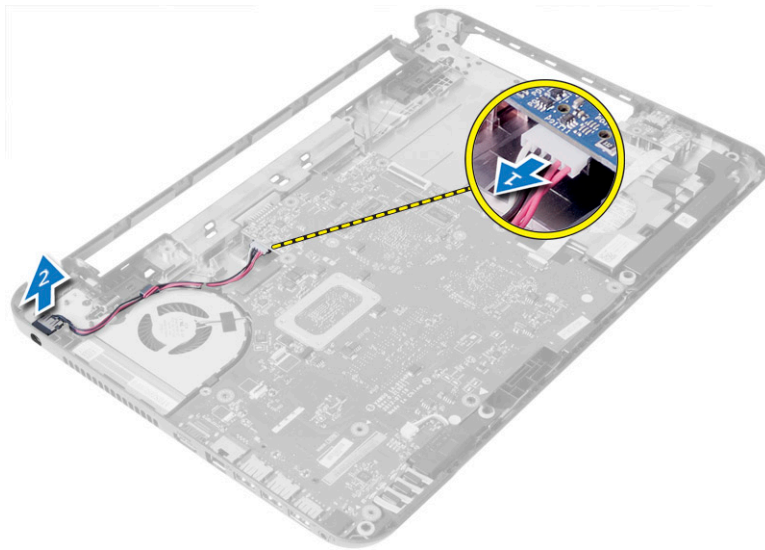
安裝顯示器組件

1. 將顯示器組件置於電腦上。
2. 旋緊用來將顯示器組件固定至電腦的螺絲。
3. 將天線纜線連接至 WLAN 卡。

4. 將顯示器和電源連接器纜線連接至主機板。
5. 貼上將顯示器和攝影機纜線固定至電腦的膠帶。
6. 安裝：
 - a) 手掌墊
 - b) 鍵盤
 - c) 光碟機
 - d) 硬碟機
 - e) 記憶體模組
 - f) 蓋板
 - g) 電池
7. 按照 *拆裝電腦內部元件之後* 中的程序進行操作。

卸下電源連接器

1. 按照 *拆裝電腦內部元件之前* 中的程序進行操作。
2. 卸下：
 - a) 電池
 - b) 蓋板
 - c) 硬碟機
 - d) 光碟機
 - e) 鍵盤
 - f) 手掌墊
 - g) WLAN 卡
 - h) 顯示器組件
3. 執行以下步驟，如圖所示：
 - a) 中斷連接電源連接器纜線，然後將電源連接器纜線從固定導軌鬆開。
 - b) 從電腦卸下電源連接器。



安裝電源連接器

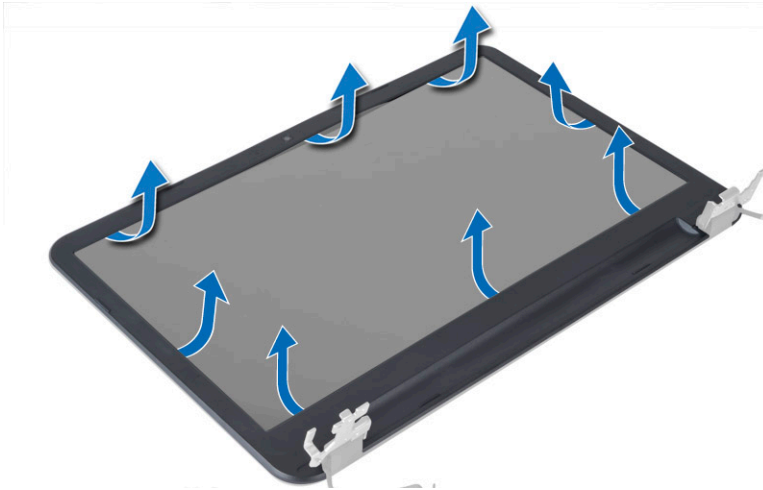
1. 將電源連接器對準裝至其在電腦中的位置。
2. 從固定導軌鬆開電源連接器纜線。
3. 將電源連接器纜線連接至主機板。
4. 安裝：
 - a) 顯示器組件
 - b) WLAN 卡
 - c) 手掌墊
 - d) 鍵盤
 - e) 光學板
 - f) 硬碟機
 - g) 蓋板
 - h) 電池
5. 按照 *拆裝電腦內部元件之後* 中的程序進行操作。

卸下顯示器前蓋

1. 按照 *拆裝電腦內部元件之前* 中的程序進行操作。
2. 卸下：
 - a) 電池
 - b) SD 卡
 - c) 蓋板
 - d) 記憶體模組
 - e) WLAN 卡
 - f) 硬碟機
 - g) 光碟機
 - h) 鍵盤
 - i) 手掌墊
 - j) 主機板
 - k) 顯示器組件
3. 壓下側邊的鉸接護蓋。將鉸接護蓋從電腦抬起卸下。



4. 撬起顯示器前蓋的邊緣。從電腦卸下顯示器前蓋。



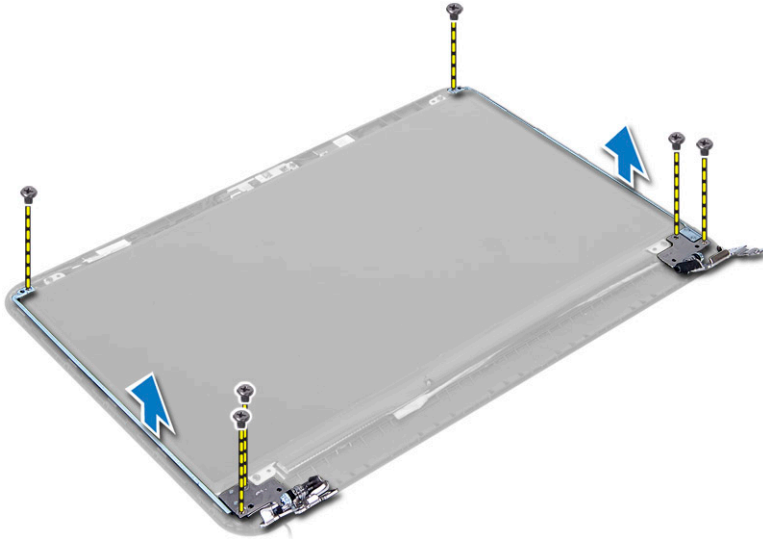
安裝顯示器前蓋

1. 將顯示器前蓋對齊並裝入，將它卡至定位。
2. 對齊顯示器組件上的鉸接護蓋，並將鉸接護蓋卡至定位。
3. 安裝：
 - a) 顯示器組件
 - b) 主機板
 - c) 手掌墊
 - d) 鍵盤
 - e) 光碟機
 - f) 硬碟機
 - g) 記憶體模組
 - h) WLAN 卡
 - i) 蓋板
 - j) SD 卡
 - k) 電池
4. 按照 *拆裝電腦內部元件之後* 中的程序進行操作。

卸下顯示器鉸接

1. 按照 *拆裝電腦內部元件之前* 中的程序進行操作。
2. 卸下：
 - a) 電池
 - b) SD 卡
 - c) 蓋板
 - d) 記憶體模組
 - e) WLAN 卡
 - f) 硬碟機
 - g) 光碟機
 - h) 鍵盤
 - i) 手掌墊

- j) 主機板
 - k) 顯示器組件
 - l) 顯示器前蓋
3. 卸下將顯示器鉸接固定至顯示器組件的螺絲。將顯示器鉸接從顯示板抬起取出。



安裝顯示器鉸接

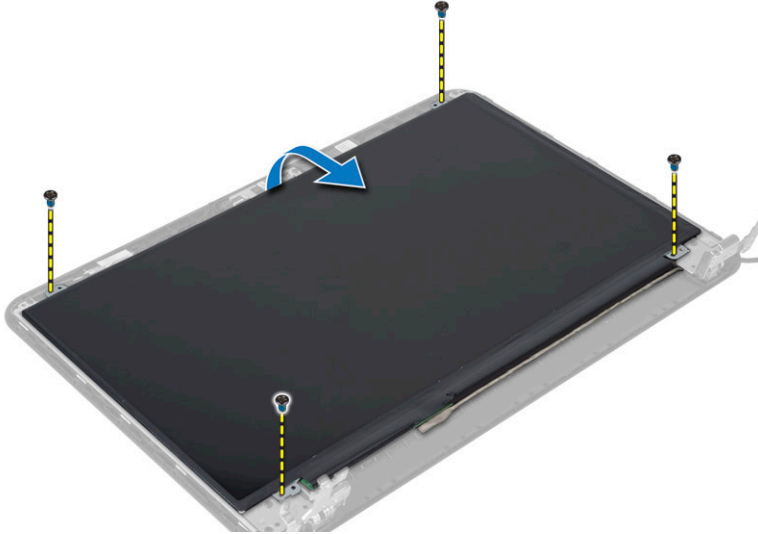
1. 將顯示器鉸接置於定位。
2. 鎖緊用來將顯示器鉸接固定至顯示器組件的螺絲。
3. 安裝：
 - a) 顯示器前蓋
 - b) 顯示器組件
 - c) 主機板
 - d) 手掌墊
 - e) 鍵盤
 - f) 光碟機
 - g) 硬碟機
 - h) 記憶體模組
 - i) WLAN 卡
 - j) 蓋板
 - k) SD 卡
 - l) 電池
4. 按照 *拆裝電腦內部元件之後* 中的程序進行操作。

卸下顯示板

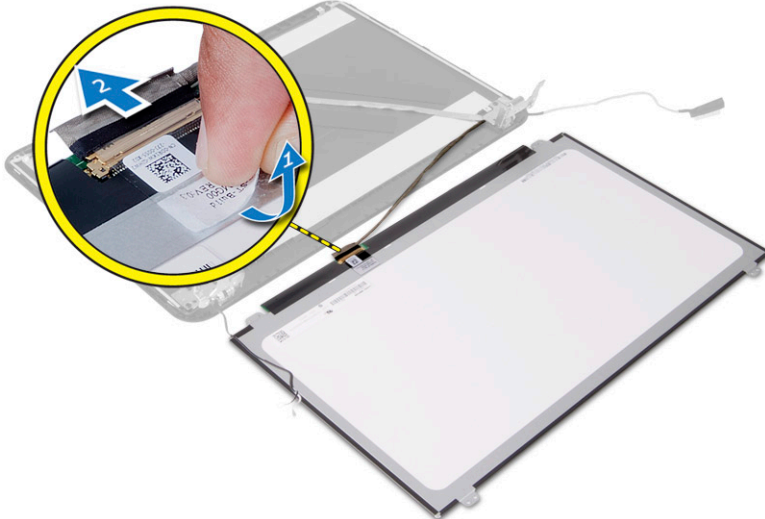
1. 按照 *拆裝電腦內部元件之前* 中的程序進行操作。
2. 卸下：
 - a) 電池
 - b) SD 卡
 - c) 蓋板
 - d) 記憶體模組

- e) WLAN 卡
- f) 硬碟機
- g) 光碟機
- h) 鍵盤
- i) 手掌墊
- j) 主機板
- k) 顯示器組件
- l) 顯示器前蓋
- m) 顯示器鉸接

3. 卸下將顯示板固定至顯示器組件的螺絲。抬起並翻轉顯示板，以露出顯示器纜線。



4. 撕下固定顯示器纜線的膠帶，將纜線從接頭拔下。從顯示器組件卸下顯示板。

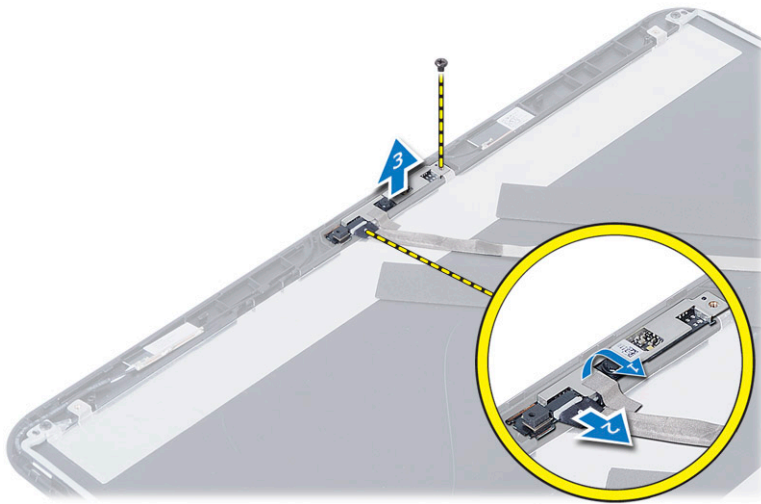


安裝顯示板

1. 將顯示器纜線連接至顯示板。
2. 貼上膠帶以固定顯示器纜線。
3. 將顯示板置於顯示器組件上。
4. 鎖緊將顯示器托架固定在顯示器組件上的螺絲。
5. 安裝：
 - a) 顯示器鉸接
 - b) 顯示器前蓋
 - c) 顯示器組件
 - d) 主機板
 - e) 手掌墊
 - f) 鍵盤
 - g) 光碟機
 - h) 硬碟機
 - i) 記憶體模組
 - j) WLAN 卡
 - k) 蓋板
 - l) SD 卡
 - m) 電池
6. 按照 *拆裝電腦內部元件之後* 中的程序進行操作。

卸下攝影機模組

1. 按照 *拆裝電腦內部元件之前* 中的程序進行操作。
2. 卸下：
 - a) 電池
 - b) 記憶體模組
 - c) 硬碟機
 - d) 光碟機
 - e) 鍵盤
 - f) 手掌墊
 - g) 顯示器組件
 - h) 顯示器前蓋
3. 卸下螺絲，撕下膠帶並從連接器拔下攝影機纜線，然後將攝影機模組從顯示器組件卸下。



安裝攝影機模組

1. 將攝影機纜線連接至攝影機模組上的連接器。
2. 將攝影機模組對齊在顯示器組件上的定位。
3. 旋緊用來將攝影機模組固定至顯示器組件的螺絲。
4. 貼上膠帶以固定攝影機模組。
5. 安裝：
 - a) 顯示器前蓋
 - b) 顯示器組件
 - c) 手掌墊
 - d) 鍵盤
 - e) 光碟機
 - f) 硬碟機
 - g) 記憶體模組
 - h) 電池
6. 按照 *拆裝電腦內部元件之後* 中的說明進行操作。

系統設定

系統設定可讓您管理電腦硬體並指定 BIOS 等級選項。從系統設定，您可以：

- 在您新增或移除硬體後變更 NVRAM 設定
- 檢視系統硬體組態
- 啟用或停用內建裝置
- 設定效能和電源管理臨界值
- 管理您的電腦安全性

啟動順序

Boot Sequence (啟動順序) 可讓您略過系統設定定義的啟動裝置順序，並直接啟動特定裝置 (例如：光碟機或硬碟機)。在開機自我測試 (POST) 期間，當出現 Dell 徽標後，您可以：


- 按下 <F2> 鍵存取系統設定
- 按下 <F12> 鍵顯示單次啟動選單

單次啟動選單會顯示可用的開機裝置，包括診斷選項。可用的啟動選項有：

- 抽取式磁碟機 (如果有的話)
- STXXXX 磁碟機

 註: XXX 代表 SATA 磁碟機編號。

- 光碟機
- 診斷

 註: 選擇 Diagnostics (診斷) 將會顯示 ePSA diagnostics 畫面。

啟動順序畫面也會顯示選項，讓您存取系統設定畫面。

導覽鍵

下表顯示系統設定的導覽鍵。




 註: 針對大部分的系統設定選項，將會儲存您所做的變更，但是必須等到您重新啟動系統後，變更才會生效。

表 1. 導覽鍵

按鍵	導覽
向上方向鍵	移至上一個欄位。
向下方向鍵	移至下一個欄位。
<Enter>	可讓您在選取欄位中選擇值 (如果有的話) 或移至欄位中的連結。
空白鍵	展開或收合下拉式清單 (如果有的話)。

按鍵	導覽
<Tab>	移至下個焦點區域。  註: 僅適用於標準圖形瀏覽器。
<Esc>	移至上個頁面, 直到您檢視主要畫面。在主畫面中按下 <Esc> 即會顯示訊息, 以提示您儲存未儲存的變更並重新啟動系統。
<F1>	顯示系統設定說明檔。

系統設定選項

 註: 系統設定選項可能視電腦型號而有所不同。

Main (主要) 標籤會列出電腦的主要硬體功能。下表定義每個選項的功能。

表 2. Main Options (主要選項)

選項	說明	
System Time	可讓您重設電腦內部時鐘的時間。	
System Date	可讓您重設電腦內部時鐘的日期。	
BIOS Version	顯示 BIOS 版本。	
Product Name	顯示產品名稱和型號。	
Service Tag	顯示電腦的服務標籤。	
Asset Tag	顯示電腦的資產標籤 (如有)。	
CPU Type	顯示處理器類型。	
CPU Speed	顯示處理器的速度。	
CPU ID	顯示處理器 ID。	
CPU Cache		
	L1 Cache	顯示處理器 L1 快取記憶體大小。
	L2 Cache	顯示處理器 L2 快取記憶體大小。
	L3 Cache	顯示處理器 L3 快取記憶體大小。
Fixed HDD	顯示硬碟機的型號和容量。	
SATA ODD	顯示光碟機的型號和容量。	
AC Adapter Type	顯示交流電變壓器的類型。	

選項	說明
Total Memory	顯示安裝在電腦上的記憶體
System Memory Speed	顯示記憶體速度。

Advanced (進階) 標籤可讓您設定多種影響電腦效能的功能。下表定義每個選項的功能及其預設值。

表 3. Advance Options (進階選項)

選項	說明
Intel SpeedStep	啟用或停用 Intel SpeedStep 功能。預設選項為 Enabled (啟用)
Virtualization	啟用或停用 Intel Virtualization 功能。預設選項為 Enabled (啟用)
Integrated NIC	啟用或停用內建網路卡的電源供應器。預設選項為 Enabled (啟用)
USB Emulation	啟用或停用 USB 模擬功能。預設選項為 Enabled (啟用)
USB Wake Support	允許 USB 裝置將電腦從待命狀態中喚醒。僅在連接交流電變壓器的情況下啟用此功能。預設選項為 Disabled (停用)
SATA Operation	將 SATA 控制器模式變更為 ATA 或 AHCI。預設選項為 AHCI
Adapter Warnings	啟用或停用變壓器警告。預設選項為 Enabled (啟用)
Function Key Behavior	指定功能鍵 <Fn> 的行為。預設選項為 Function key first (功能鍵優先)
Battery Health	指定電池效能狀況。
Miscellaneous Devices	這些欄位可讓您啟用或停用多種內建裝置。
External USB Ports	啟用或停用外部 USB 連接埠。預設選項為 Enabled (啟用)
USB debug	啟用或停用 USB 偵錯。預設選項為 Disabled (停用)

Security (安全保護) 標籤顯示安全保護狀態，並允許您管理電腦的安全保護功能。

表 4. Security Options (安全保護選項)

選項	說明
Admin Password Status	顯示管理員密碼的狀態。預設選項為 Not Set (未設定)
System Password Status	顯示系統密碼的狀態。預設選項為 Not Set (未設定)
Set Admin Password	啟用以設定管理員密碼。
Set System Password	啟用以設定系統密碼。
Set HDD Password	啟用以設定硬碟機密碼。
Password Change	可讓您新增/移除變更密碼的權限。

選項	說明
Computrace	啟用或停用電腦上的 Computrace 功能。

Boot (啟動) 標籤可讓您變更啟動順序。

表 5. Boot Options (啟動選項)



選項	說明
Legacy Boot	可讓您設定啟動裝置的順序。
UEFI Boot	可讓您設定啟動裝置的順序。
Secure Boot	可讓您執行電腦安全啟動。預設選項為 Enabled (啟用) 。
Load Legacy Option ROM	可讓您載入傳統選項。預設選項為 Disabled (停用)
Boot List Option	顯示電腦的啟動選項。預設選項為 UEFI
Add Boot Option	可讓您新增啟動選項。
Delete Boot Option	可讓您刪除啟動選項。
View Boot Option Priorities	可讓您排列系啟動優先順序。

表 6. Exit (結束)

選項	說明
Exit Savings Changes	可讓您結束並儲存變更。
Save Change Without Exit	可讓您儲存但不結束。
Exit Discarding Changes	可讓您結束但放棄變更。
Load Optimal Defaults	可讓您載入最佳預設值。
Discard Changes	可讓您放棄變更。

更新 BIOS

建議在更換您的主機板或有可用更新時，更新您的 BIOS (系統設定)。針對筆記型電腦，請確定您的電腦電池已充飽電力，而且已連接電源插座

1. 重新啟動電腦。
2. 移至 dell.com/support。
3. 如果您有電腦的服務標籤或快速服務代碼：
 -  **註:** 如要找到服務標籤，請按一下 **Where is my Service Tag (我的服務標籤在哪裡)?**
 -  **註:** 如果您找不到您的服務標籤，請按一下 **Detect Service Tag (偵測)**。依照螢幕上的指示進行。
4. 輸入 **Service Tag (服務標籤)** 或 **Express Service Code (快速服務代碼)** 然後按一下 **Submit (提交)**。
5. 如果您找不到服務標籤，請按一下您電腦的 **Product Category (產品類別)**。
6. 從清單中選擇 **Product Type (產品類型)**。
7. 選擇您的電腦型號，然後會出現您電腦的 **Product Support (產品支援)** 頁面。
8. 按一下 **Drivers & Downloads (驅動程式與下載)**。
9. 在應用程式與驅動程式畫面中，於 **Operating System (作業系統)** 下拉式清單之下選擇 **BIOS**。

10. 找出最新的 BIOS 檔案，然後按一下 **Download File (下載檔案)**。
11. 在 **Please select your download method below window (請從下方視窗中選擇下載方式)** 中選擇您偏好的下載方式，然後按一下 **Download Now (立即下載)**。
螢幕上將顯示 **File Download (檔案下載)** 視窗。
12. 按一下 **Save (儲存)** 將檔案儲存在您的電腦上。
13. 按一下 **Run (執行)** 將更新的 BIOS 設定安裝在您的電腦上。
按照螢幕上的指示操作。


系統與設定密碼

您可建立系統密碼和設定密碼以確保電腦的安全。

密碼類型	說明
System Password (系統密碼)	您必須輸入此密碼才能登入系統。
Setup password (設定密碼)	您必須輸入此密碼才能存取和變更您電腦的 BIOS 設定。


 **警告:** 密碼功能為您電腦上的資料提供基本的安全性。

 **警告:** 如果未將電腦上鎖，在無人看管之下，任何您都能存取您電腦上的資料。

 **註:** 您的電腦出廠時將系統和設定密碼功能預設為停用。

指定系統密碼與設定密碼

只有當 Password Status (密碼狀態) 為 **Unlocked (解除鎖定)** 時，您才可以指定新的**系統密碼**及/**設定密碼**或變更現有的**系統密碼**及/**設定密碼**，如果 Password Status (密碼狀態) 為 **Locked (已鎖定)** 時，您就無法變更系統密碼。

 **註:** 如果密碼跳線已啟用，將會刪除現有的系統密碼和設定密碼，您不需要輸入系統密碼就可登入電腦。

如要進入系統設定，請在開機或重新啟動後，立即按下 <F2> 鍵。

1. 在 **System BIOS (系統 BIOS)** 或 **System Setup (系統設定)** 畫面中，選擇 **System Security (系統安全性)** 然後按下 <Enter>。
System Security (系統安全性) 畫面出現。
2. 在 **System Security (系統安全性)** 畫面中，請確定 **Password Status (密碼狀態)** 為 **Unlocked (解除鎖定)**。
3. 選擇 **System Password (系統密碼)**，輸入您的系統密碼，然後按下 <Enter> 或 <Tab>。
設定系統密碼時，請遵守以下規範：
 - 密碼長度不超過 32 個字元。
 - 密碼可包含 0 到 9 的數字。
 - 只能使用小寫字母，不允許使用大寫字母。
 - 只能使用以下特殊字元：空格、(")、(+)、(.)、(-)、(/)、(:)、(|)、(\)、(')。

在提示下重新輸入系統密碼。


4. 輸入您之前輸入的系統密碼，然後按一下 **OK (確定)**。
5. 選擇 **Setup Password (系統密碼)**，然後輸入系統密碼然後按下 <Enter> 或 <Tab>。
出現訊息提示您重新輸入設定密碼。

6. 輸入您之前輸入的設定密碼，然後按一下 **OK (確定)**。
7. 按下 <Esc> 然後會出現訊息提示您儲存變更。
8. 按下 <Y> 以儲存變更。
電腦會重新啟動。

刪除或變更現有的系統及/或設定密碼

在刪除或變更現有的系統及/或設定密碼之前，請先確定 **Password Status (密碼狀態)** 為 Unlocked (解除鎖定) (在系統設定中)。如果 **Password Status (密碼狀態)** 為 Locked (已鎖定)，則您無法刪除或變更現有的系統或設定密碼。

如要進入系統設定，請在開機或重新啟動後，立即按下 <F2> 鍵。

1. 在 **System BIOS (系統 BIOS)** 或 **System Setup (系統設定)** 畫面中，選擇 **System Security (系統安全性)** 然後按下 <Enter>。
System Security (系統安全性) 畫面出現。
2. 在 **System Security (系統安全性)** 畫面中，請確定 **Password Status (密碼狀態)** 為 **Unlocked (解除鎖定)**。
3. 選擇 **System Password (系統密碼)**，變更或刪除現有的系統密碼，然後按下 <Enter> 或 <Tab>。
4. 選擇 **Setup Password (設定密碼)**，變更或刪除現有的設定密碼，然後按下 <Enter> 或 <Tab>。
 **註:** 如果您變更系統及/或設定密碼，請在提示下重新輸入新密碼。如果您刪除系統及/或設定密碼，請在提示下確認刪除。
5. 按下 <Esc> 然後會出現訊息提示您儲存變更。
6. 按下 <Y> 即可儲存變更並結束系統設定。
電腦會重新啟動。


故障排除

增強型預啟動系統評估 (ePSA) 診斷

ePSA 診斷 (又稱為系統診斷) 可執行完整的硬體檢查。ePSA 內嵌於 BIOS 可由 BIOS 內部啟動。內嵌系統診斷針對特定裝置或裝置群組提供一組選項，可讓您：





- 自動執行測試或在互動模式
- 重複測試
- 顯示或儲存測試結果
- 完整地執行測試，並顯示其他測試選項，以提供有關故障裝置的額外資訊
- 檢視狀態訊息，通知您測試是否成功完成
- 檢視錯誤訊息，通知您在測試期間遇到的問題

 **警告:** 使用系統診斷僅測試您的電腦。在其他電腦上使用此程式可能會導致結果無效或出現錯誤訊息。

 **註:** 特定裝置的某些測試可能需要使用者操作。請務必確定在執行診斷測試時，您人在電腦終端前。

1. 將電腦開機。
2. 當電腦啟動時，請在出現 Dell 徽標後，按下 <F12> 鍵。
3. 在啟動選單畫面中，選擇 **Diagnostics (診斷)** 選項。
Enhanced Pre-boot System Assessment (增強型預啟動系統評估) 視窗出現，列出在電腦中偵測到的所有裝置。開始對所有偵測到的裝置執行測試。
4. 如果您要對特定裝置執行診斷測試，按下 <Esc> 然後按一下 **Yes (是)** 以停止診斷測試。
5. 從左側窗格選擇裝置，然後按一下 **Run Tests (執行測試)**。
6. 如果發生任何問題，將會顯示錯誤代碼。
請記下錯誤代碼並與 Dell 公司聯絡。

裝置狀態指示燈

圖示	說明
	在電腦開啟時亮起，在電腦處於電源管理模式時閃爍。
	在電腦讀取或寫入資料時亮起。
	持續亮起或閃爍以指示電池電量狀態。
	在啟用無線網路時亮起。

電池狀態指示燈

如果電腦已連接至電源插座，電池指示燈可能會呈現以下幾種狀態：

- **交替閃爍琥珀色和白色指示燈** — 筆記型電腦已連接未經驗證或不支援的非 Dell 交流電變壓器。
- **交替閃爍琥珀色和持續亮起白色指示燈** — 在連接交流電變壓器下，電池發生暫時性故障。
- **持續閃爍琥珀色指示燈** — 在連接交流電變壓器下，電池發生嚴重故障。
- **指示燈熄滅** — 在連接交流電變壓器下，電池已充飽電力。
- **白色指示燈亮起** — 在連接交流電變壓器下，電池正在充電。

嗶聲代碼

如果電腦在啟動時顯示器無法顯示錯誤或問題，您的電腦會發出一連串的嗶聲。這一連串的嗶聲稱為嗶聲代碼，用來識別發生的問題。嗶聲之間的延遲為 300 毫秒，每組嗶聲之間的延遲為 3 秒，嗶聲會持續 300 毫秒。在每次嗶聲和每組嗶聲之後，BIOS 應會偵測使用者是否按下電源按鈕。如果是這樣，BIOS 將會從迴圈跳出，並執行正常關機程序和電源系統。

代碼	原因與故障排除步驟
1	BIOS ROM 總和檢查正在執行或失敗。 主機板故障，含 BIOS 損毀或 ROM 錯誤
2	未偵測到 RAM 未偵測到記憶體
3	晶片組錯誤 (北橋和南橋晶片組、DMA/IMR/計時器錯誤)、日期時鐘測試失敗、A20 闕故障、超級 I/O 晶片發生故障、鍵盤控制器測試失敗 主機板故障
4	RAM 讀/寫失敗 記憶體故障
5	即時時鐘電源故障 CMOS 電池故障
6	影像 BIOS 測試失敗 影像卡故障
7	CPU - 快取記憶體測試失敗 處理器故障
8	顯示器 顯示器故障

LED 錯誤代碼

診斷 LED 代碼是透過電源按鈕 LED 通訊。電源按鈕 LED 會閃爍對應故障情況的 LED 代碼。例如：針對未偵測到記憶體 (LED 代碼 2)，電源按鈕 LED 會先閃爍兩下，暫停一下，然後再閃爍兩下，暫停一下，以此類推，直到系統關機為止。

代碼	原因與故障排除步驟
1	主機板：BIOS ROM 故障 主機板故障，含 BIOS 損毀或 ROM 錯誤
2	記憶體 未偵測到記憶體/RAM
3	晶片組錯誤 (北橋和南橋晶片組、DMA/IMR/計時器錯誤)、日期時鐘測試失敗、A20 閘故障、超級 I/O 晶片發生故障、鍵盤控制器測試失敗 主機板故障
4	RAM 讀/寫失敗 記憶體故障
5	即時時鐘電源故障 CMOS 電池故障
6	影像 BIOS 測試失敗 影像卡故障
7	CPU - 快取記憶體測試失敗 處理器故障
8	顯示器 顯示器故障

規格



 註: 提供的項目可能會因國家/地區而異。若要獲得有關電腦組態的更多資訊, 請按一下開始圖示  (開始圖示) → 說明及支援, 然後選擇所需選項以檢視有關您電腦的資訊。

表 7. System Information

特色	說明
DRAM 匯流排寬度	64 位元和 128 位元
快閃 EPROM	8 MB

表 8. 處理器

特色	說明
類型	<ul style="list-style-type: none"> • Intel Core i3 ULV (第 4 代) • Intel Core i5 ULV (第 4 代) • Intel Core i7 ULV (第 4 代)
L1 快取記憶體	64 KB
L2 快取記憶體	256 KB
L3 快取記憶體	最高 4 MB

表 9. 記憶體

特色	說明
記憶體連接器	2 個內部可觸及的 DDR3L 連接器
記憶體容量	2 GB 和 4 GB
記憶體類型	1600 MHz (雙通道 DDR3L 組態)
最小記憶體	2 GB、4 GB、6 GB 和 8 GB
最大記憶體	8 GB

表 10. 音效

特色	說明
類型	2 聲道高傳真音效
控制器	Realtek ALC3223
立體聲轉換	24 位元 (類比轉數位, 以及數位轉類比)
介面	Intel HDA 匯流排

特色	說明
喇叭	2 x 2 W
音量控制	程式化功能表和鍵盤媒體控制鍵

表 11. 影像

特色	說明
影像類型	內建於主機板上/分離式
影像控制器:	
UMA	Intel HD Graphics 4400 (共用記憶體)
分離式	
Latitude 3440	NVIDIA GeForce GT740M (2GB DDR3)
Latitude 3540	AMD Radeon HD 8850M (2GB DDR5)
資料匯流排:	
Latitude 3440	64 位元
Latitude 3540	128 位元

表 12. 攝影機

特色	說明
攝影機解析度	0.92 百萬像素
影像解析度 (最大)	30 fps 時為 1280 x 720 (HD) (最大)
對角線檢視角度	66°

表 13. 通訊

特色	說明
網路配接器	10/100/1000 Mbps 乙太網路母板內建 LAN (LOM)
無線	<ul style="list-style-type: none"> • Wi-fi 802.11 b/g/n • 藍芽 4.0

表 14. 連接埠和連接器

特色	說明
音效	1 個耳機/麥克風組合連接埠 (耳麥)
影像	1 個 19 插腳 VGA 連接埠
網路配接器	1 個 RJ45 連接埠
USB:	
Latitude 3440	<ul style="list-style-type: none"> • 2 個 USB 3.0 連接埠 (後側的含視窗偵錯) • 1 個 USB 2.0 連接器

特色	說明
Latitude 3540	<ul style="list-style-type: none"> • 2 個 USB 3.0 連接埠 (後側的含視窗偵錯) • 2 個 USB 2.0 連接埠

 **註:** 供電的 USB 3.0 連接器也支援 Microsoft Kernel Debugging。您電腦隨附的文件中會識別這些連接埠。

媒體讀卡器 一個 4 合 1 插槽

表 15. 顯示器

特色	Latitude 3440	Latitude 3540
類型	14.0 吋 HD WLED	15.6 吋 HD WLED
高度	205.60 公釐 (8.09 吋)	344.23 公釐 (13.55 英吋)
寬度	320.90 公釐 (12.63 吋)	193.54 公釐 (7.61 英吋)
對角線	355.60 公釐 (14.00 吋)	396.24 公釐 (15.60 吋)
可使用區域 (X/Y)	309.40 公釐 x 173.95 公釐 (12.18 吋 x 6.85 吋)	344.23 x 193.54 公釐 (13.55 吋 x 7.61 吋)
最大解析度		1366 x 768 像素
最大亮度		200 nits
操作角度	0° (闔上) 至 135°	0° (闔上) 至 140°
更新頻率		60 Hz
最小檢視角度:		
水平		40°/40°
垂直		10°/30°
像素距離	0.2265 公釐 x 0.2265 公釐	0.252 公釐 x 0.252 公釐
外部顯示器		VGA

表 16. 鍵盤

特色	說明
按鍵數:	
Latitude 3440	美國 86、巴西 87、英國 87 和日本 90
Latitude 3540	美國 102、巴西 105、英國 103 和日本 106

表 17. 觸控墊

特色	說明
可使用區域:	240 dpi
X 軸	56.00 公釐 (2.20 吋)
Y 軸	100.00 公釐 (3.94 吋)

表 18. 電池

特色	說明
類型	<ul style="list-style-type: none"> • 4 芯「智慧型」鋰電池 (40 WHr) • 6 芯「智慧型」鋰電池 (65 WHr)
尺寸:	
高度	<ul style="list-style-type: none"> • 4 芯 — 20.00 公釐 (0.79 吋) • 6 芯 — 35.40 公釐 (1.39 吋)
寬度	46.30 公釐 (1.82 吋)
厚度	272.40 公釐 (10.72 吋)
重量	<ul style="list-style-type: none"> • 4 芯 — 260 克 • 6 芯 — 360 克
電池壽命	300 個放電/充電週期
電壓	<ul style="list-style-type: none"> • 14.80 VDC (4 芯) • 11.10 VDC (6 芯)
溫度範圍:	
作業時	0 °C 至 35 °C (32 °F 至 95 °F)
未作業時	- 40 °C 至 65 °C (- 40 °F 至 149 °F)
幣式電池	3 V CR2032 鋰電池

表 19. 交流電變壓器

特色	說明
類型	65 W 和 90 W
輸入電壓	100 VAC 至 240 VAC
輸入電流 (最大值)	1.50 A/1.60 A/1.70 A/2.50 A
輸入頻率	50 Hz - 60 Hz
輸出功率	65 W/90 W
輸出電流	3.34 A/4.62 A
額定輸出電壓	19.50 VDC
溫度範圍:	
作業時	0 °C 至 40 °C (32 °F 至 104 °F)
未作業時	- 40 °C 至 70 °C (- 40 °F 至 158 °F)


表 20. 實體參數

實體參數	Latitude 3440		Latitude 3540	
	非觸控	觸控	非觸控	觸控
高度：				
包括 4 芯電池	25.00 公釐 (0.98 吋)	27.90 公釐 (1.10 吋)	25.30 公釐 (1.00 吋)	27.85 公釐 (1.10 吋)
包括 6 芯電池	29.60 公釐 (1.17 吋)	32.90 公釐 (1.30 吋)	31.30 公釐 (1.23 吋)	33.85 公釐 (1.33 吋)
寬度	346.00 公釐 (13.62 吋)		376.00 公釐 (14.80 吋)	
厚度	245.00 公釐 (9.65 吋)		259.00 公釐 (10.20 吋)	
重量 (最小)：				
包括 4 芯電池	2.00 公斤 (4.30 磅)	2.20 公斤 (4.85 磅)	2.20 公斤 (4.85 磅)	2.50 公斤 (5.51 磅)
包括 6 芯電池	2.10 公斤 (4.60 磅)	2.35 公斤 (5.18 磅)	2.35 公斤 (5.18 磅)	2.65 公斤 (5.84 磅)

表 21. 環境參數

特色	說明
溫度：	
作業時	0 °C 至 35 °C (32 °F 至 95 °F)
存放時	- 40 °C 至 65 °C (- 40 °F 至 149 °F)
相對濕度 (最大值)：	
作業時	10% 至 90% (非冷凝)
存放時	10% 至 95% (非冷凝)
海拔高度 (最大值)：	
作業時	- 15.2 公尺至 3048 公尺 (- 50 呎至 10,000 呎) 0° 至 35 °C
未作業時	- 15.2 公尺至 10,668 公尺 (- 50 呎至 35,000 呎)
空氣中懸浮污染物等級	G1 (依據 ISA-S71.04-1985 的定義)

與 Dell 公司聯絡

 註: 如果無法連線網際網路, 則可以在購買發票、包裝單、帳單或 Dell 產品目錄中找到聯絡資訊。

Dell 提供多項線上和電話支援與服務選擇。服務的提供因國家/地區和產品而異, 某些服務可能在您所在地區並不提供。若因銷售、技術支援或客戶服務問題要與 Dell 聯絡:

1. 請造訪 dell.com/support
2. 選擇您的支援類別。
3. 在頁面最上方的 Choose a Country/Region (選擇國家/地區) 下拉式選單中確認您所在的國家或地區。
4. 根據您的需求選擇適當的服務或支援連結。